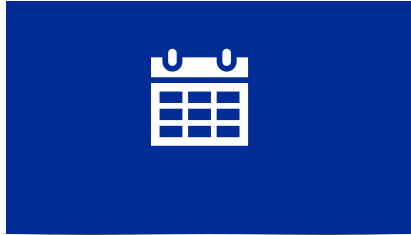


# Absentéisme maladie et santé mentale : les jeunes actifs particulièrement touchés

Observatoire des Situations de travail 2022

6 Juillet 2022

# Méthodologie d'enquête



**Interrogation**  
mensuelle chaque début de  
mois portant sur le mois  
précédent



**2000 salariés interrogés**  
chaque mois  
(hors fonction  
publique)



Echantillon représentatif par  
la **méthode des quotas**  
(sexe, âge, PCS, région, taille et  
secteur d'entreprise)



Questionnaire **online via**  
Access Panel  
propriétaire

## Séquençage des enquêtes



<b>Terrain d'enquête</b>	Du 1 <sup>er</sup> au 10 février	Du 1 <sup>er</sup> au 10 mars	Du 1 <sup>er</sup> au 12 avril	Du 3 au 12 mai	Du 1 <sup>er</sup> au 10 juin
<b>Interrogés sur le mois de ...</b>	Janvier	Février	Mars	Avril	Mai

Du 1 <sup>er</sup> au 10 février	Du 1 <sup>er</sup> au 10 mars	Du 4 au 14 avril
Janvier	Février	Mars

## SOMMAIRE

1

L'absentéisme en entreprise en hausse au premier semestre 2022 par rapport à 2021

2

La dégradation de la santé mentale, une des causes majeures des arrêts maladie

3

Santé mentale et engagement

4

Le report des soins concerne encore près d'un quart des salariés

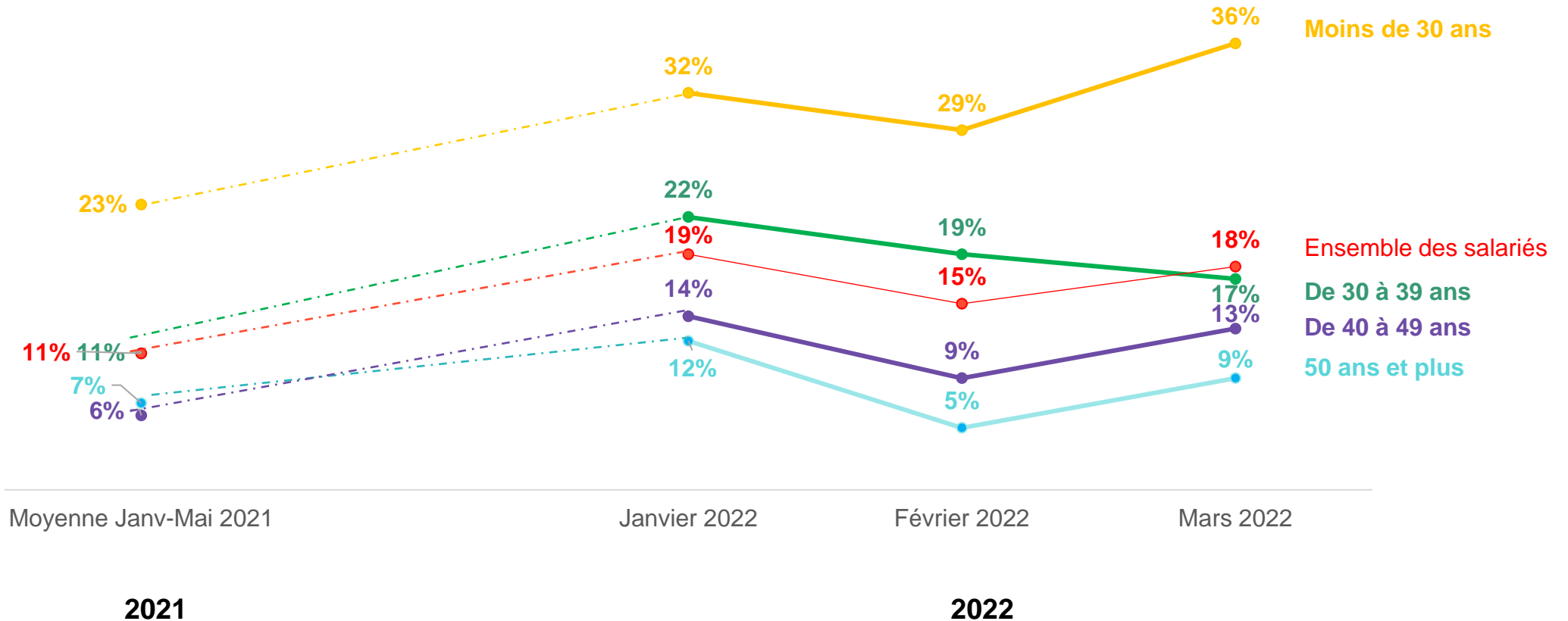


**L'absentéisme  
en hausse au premier semestre  
2022 par rapport à 2021**

# Les moins de 30 ans connaissent un taux d'absentéisme plus élevé que l'ensemble des salariés

Base Salariés

Part des salariés ayant eu au moins un arrêt au cours du mois concerné selon leur âge



# Managers : hausse sensible de l'absentéisme depuis le début de la crise

Base Salariés

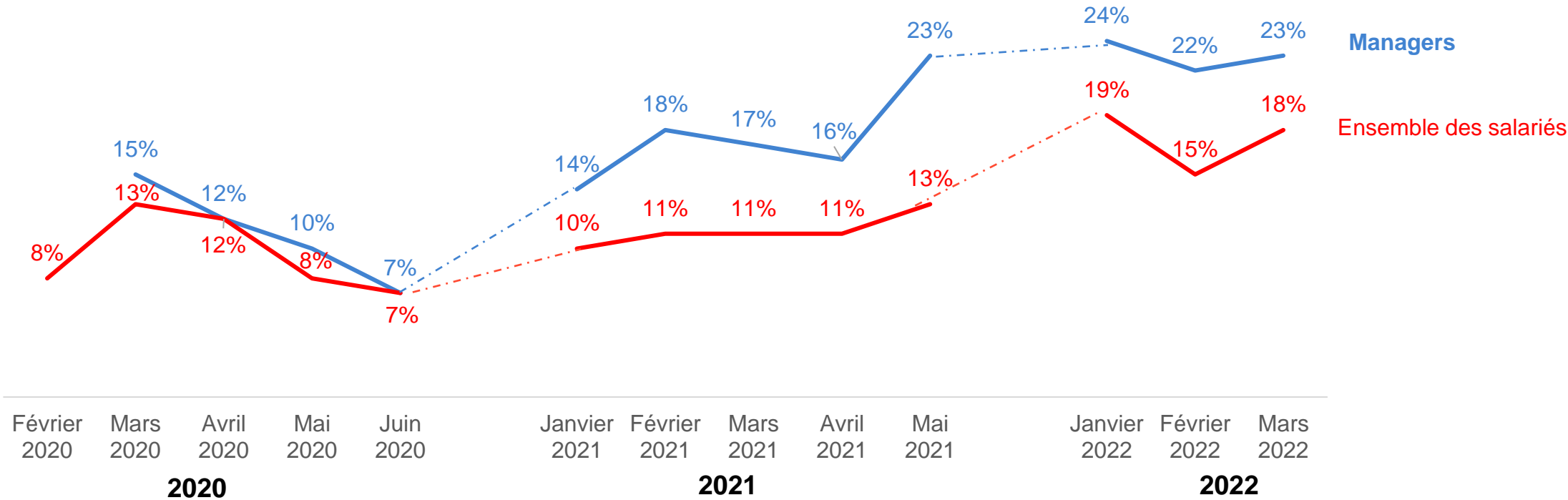
Part des **managers** ayant connu au moins un arrêt au cours du mois concerné (vs total salariés)

Moyenne des managers par période  
Ens des salariés

11%  
10%

17%  
11%

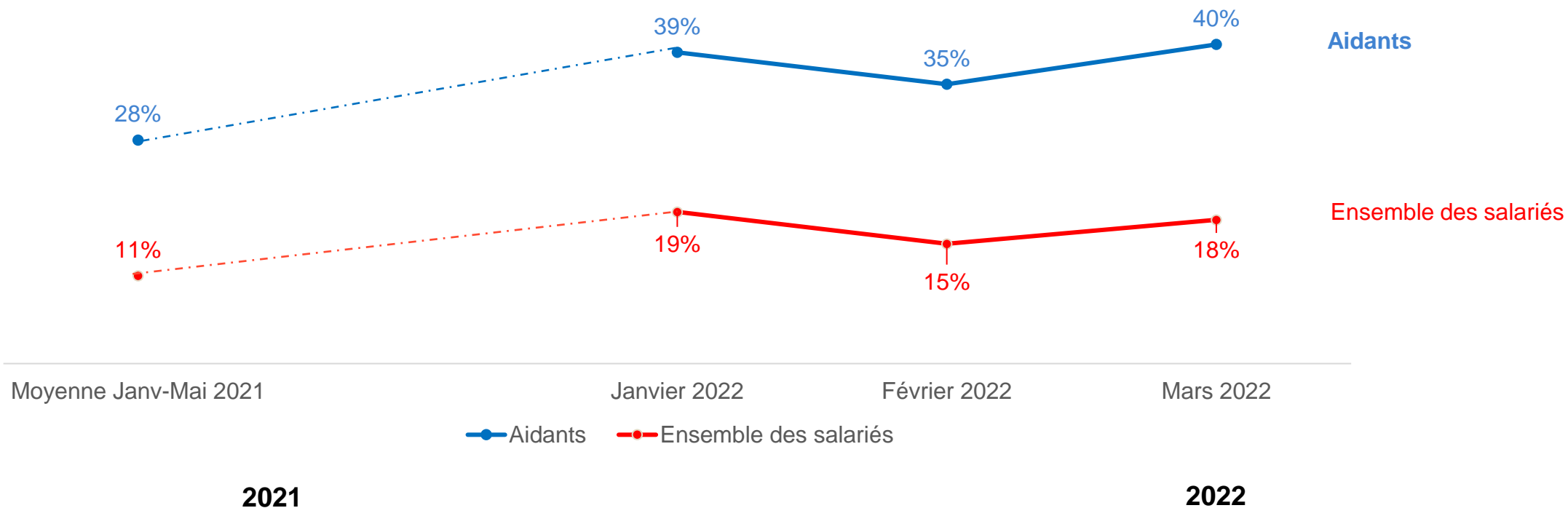
23%  
17%



# Près de 4 aidants sur 10 ont connu au moins un arrêt maladie au 1<sup>er</sup> trimestre 2022

Base Salariés

Part des **aidants** ayant connu au moins un arrêt  
au cours du mois concerné (vs total salariés)



2

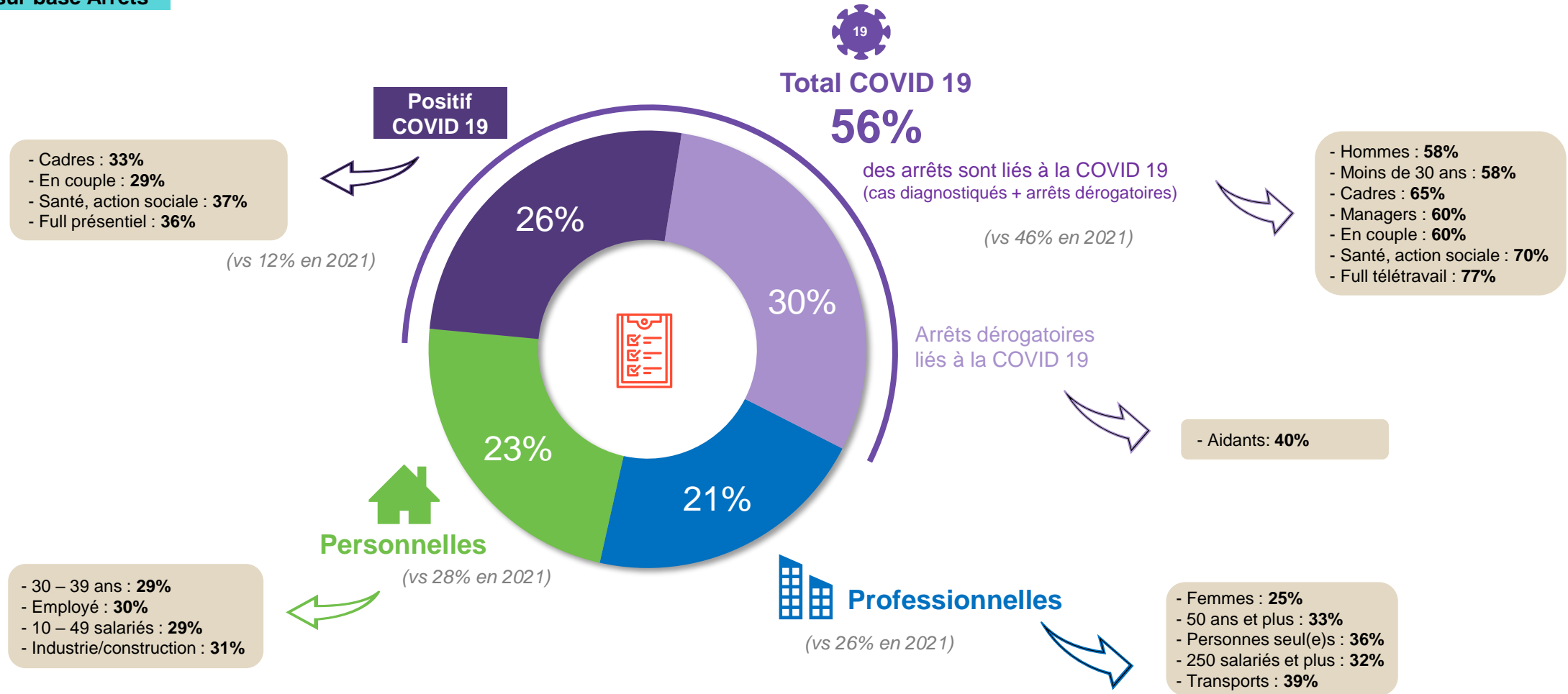
**La dégradation de la santé  
mentale, une des causes  
majeures des arrêts maladie**



# Près de 6 arrêts sur 10 sont liés au COVID 19 en mars 2022, ¼ diagnostiqués positifs

## Les motifs des arrêts en mars 2022

### Résultats calculés sur base Arrêts

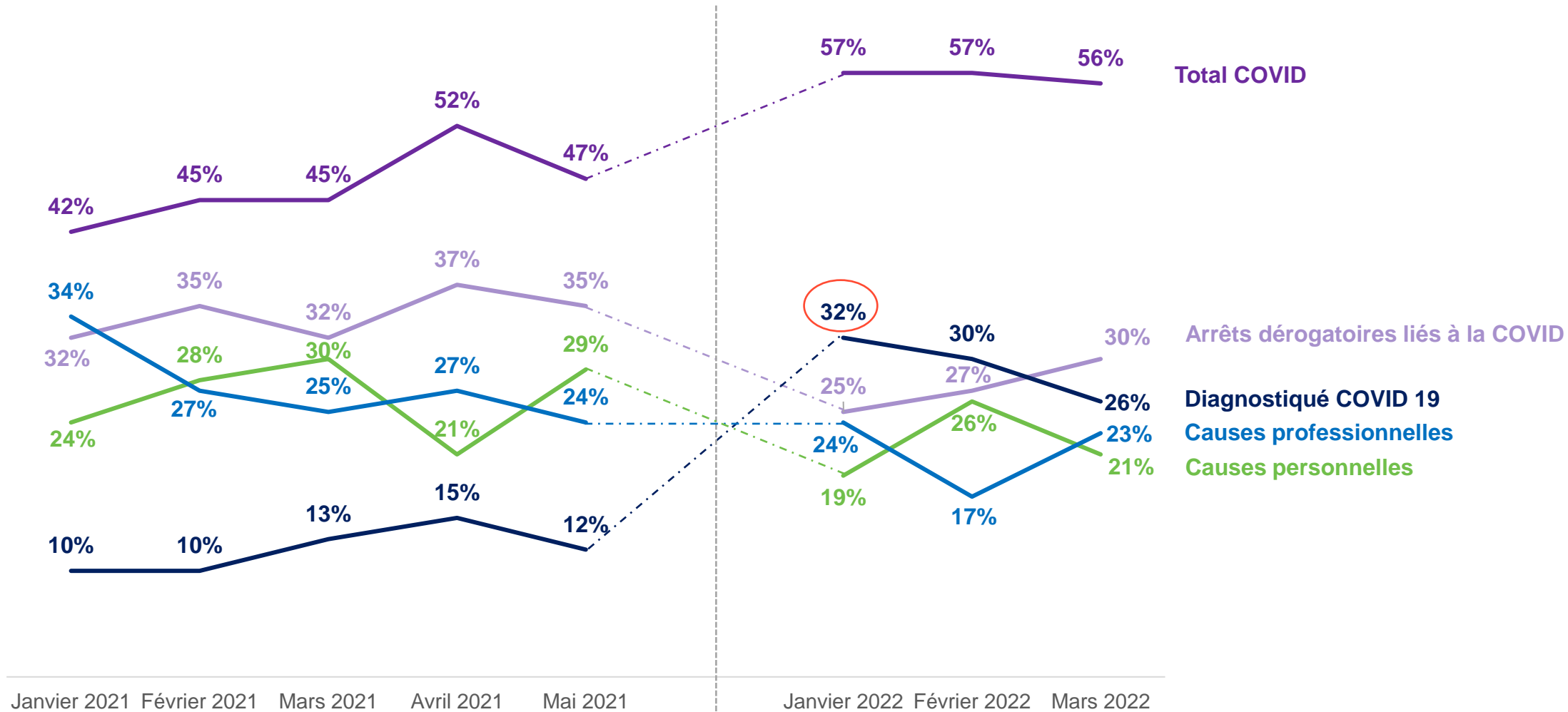


(Rappel pourcentage moyenne Janv-Mai 2021)

# Une recrudescence des cas COVID positifs en janvier 2022

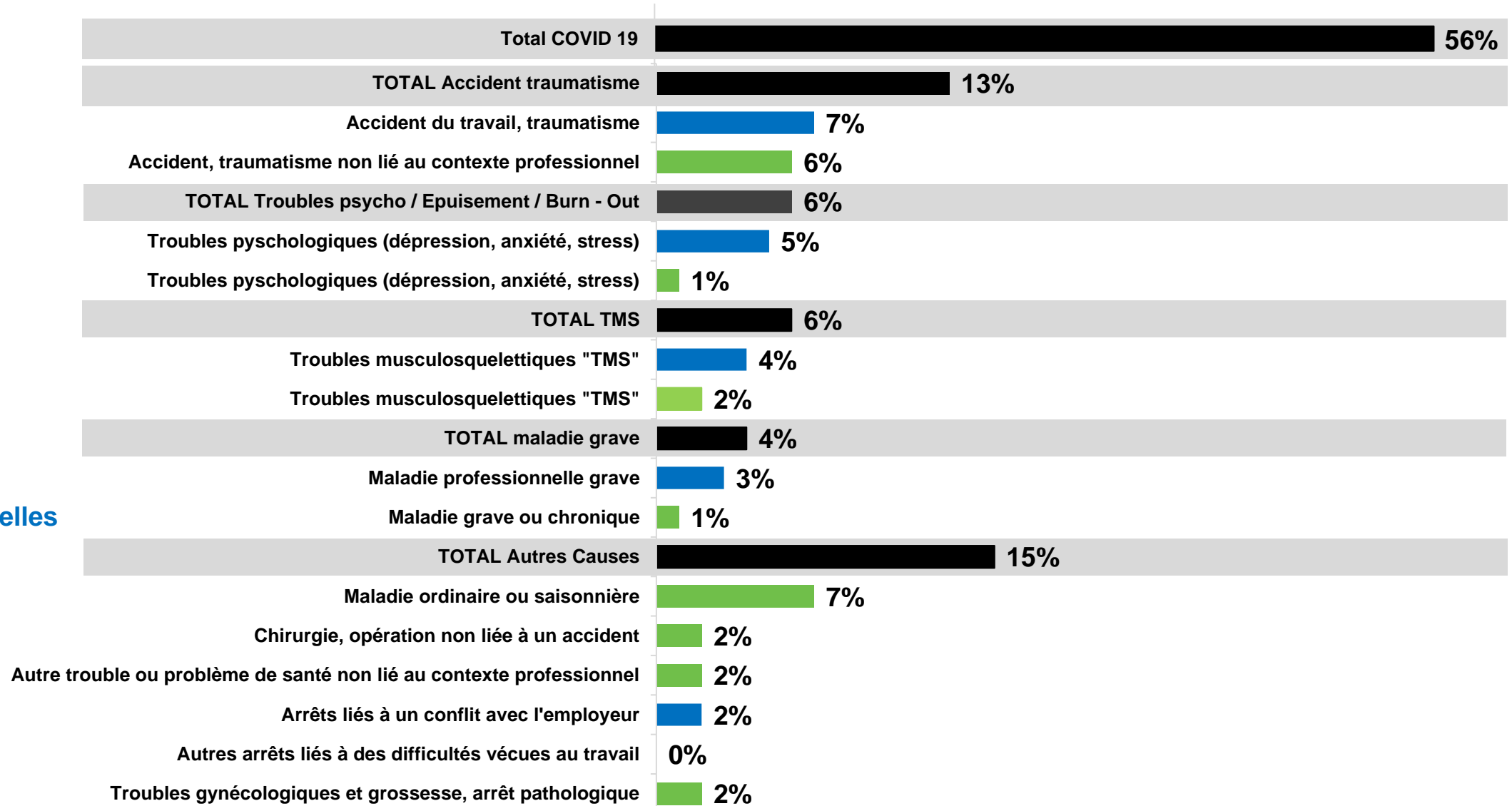
## Evolution des motifs des arrêts

Résultats calculés sur base Arrêts



# Motifs des arrêts en mars 2022 (avec motif Covid)

## Base Arrêts – Avec COVID

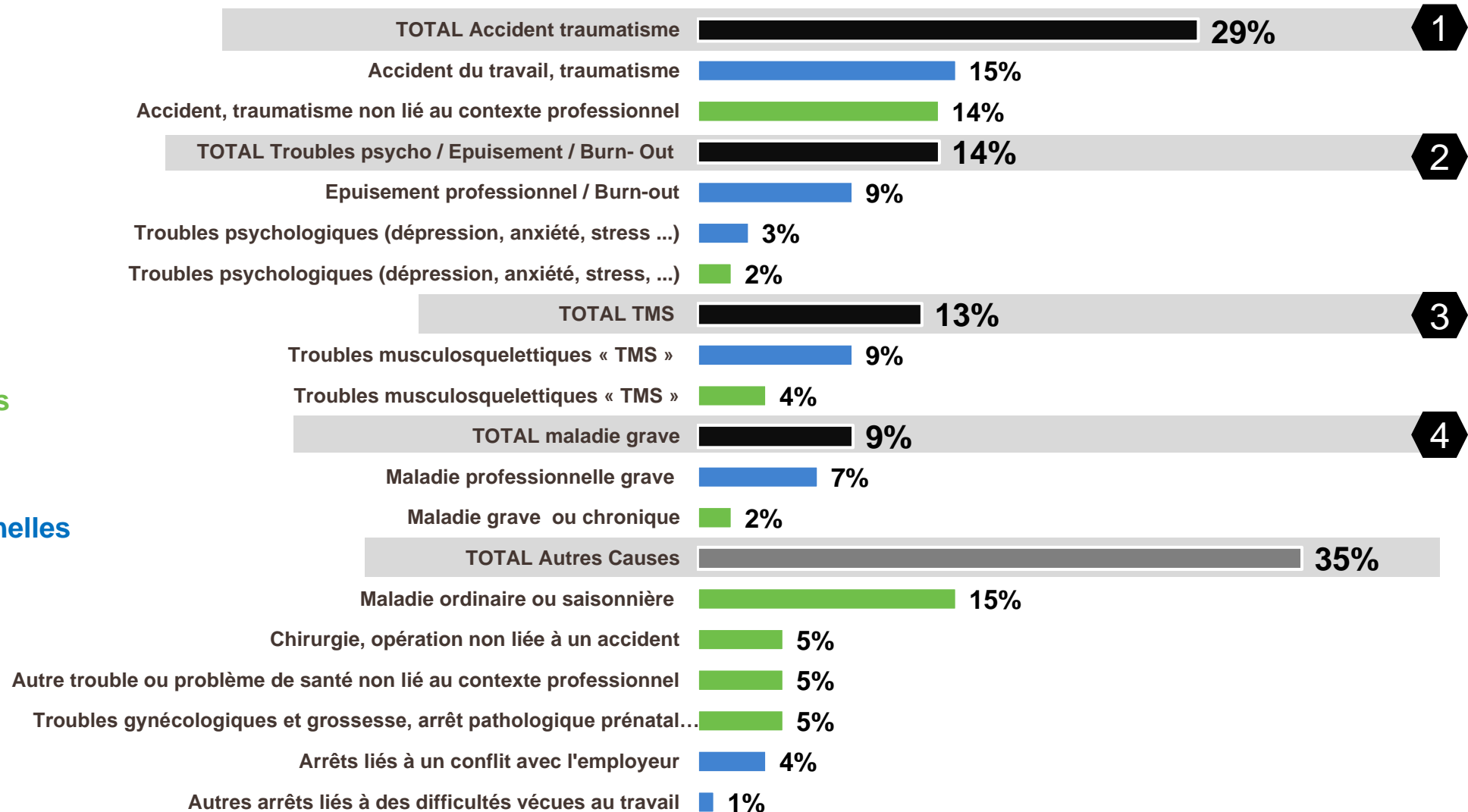


 Causes Personnelles

 Causes Professionnelles

# Motifs des arrêts en mars 2022 (hors motif Covid)

## Base Arrêts – Hors COVID

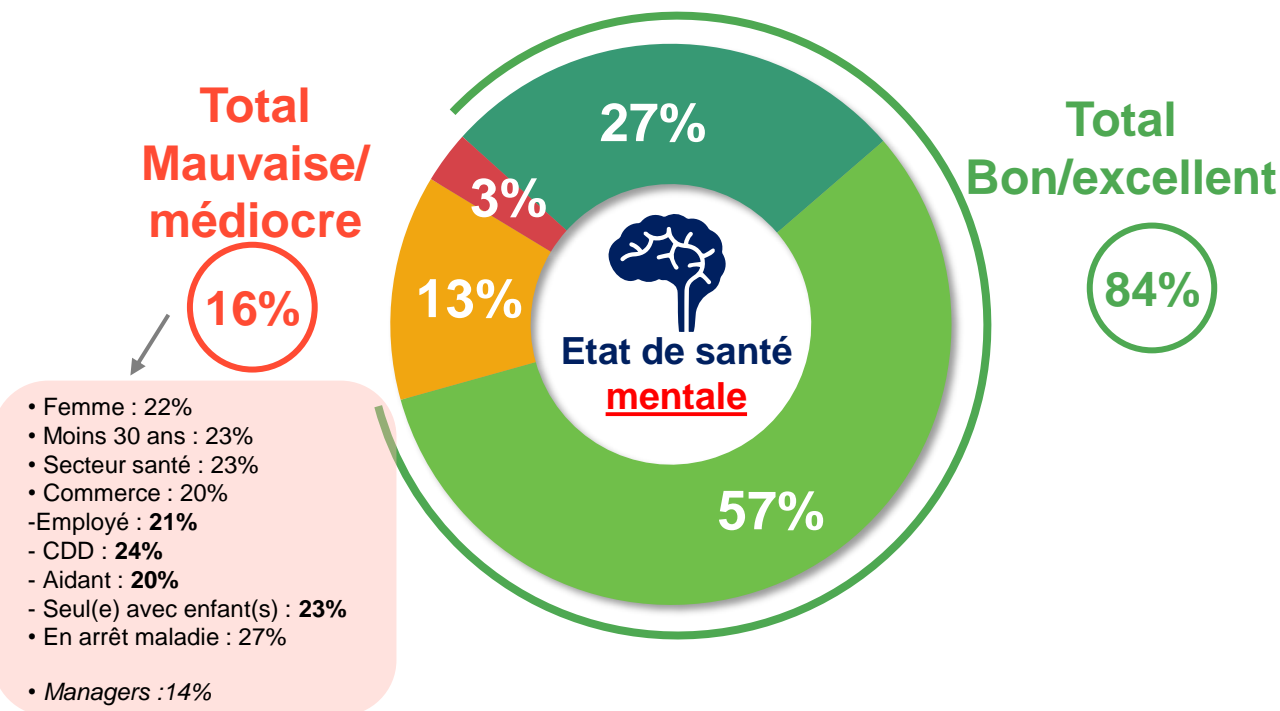
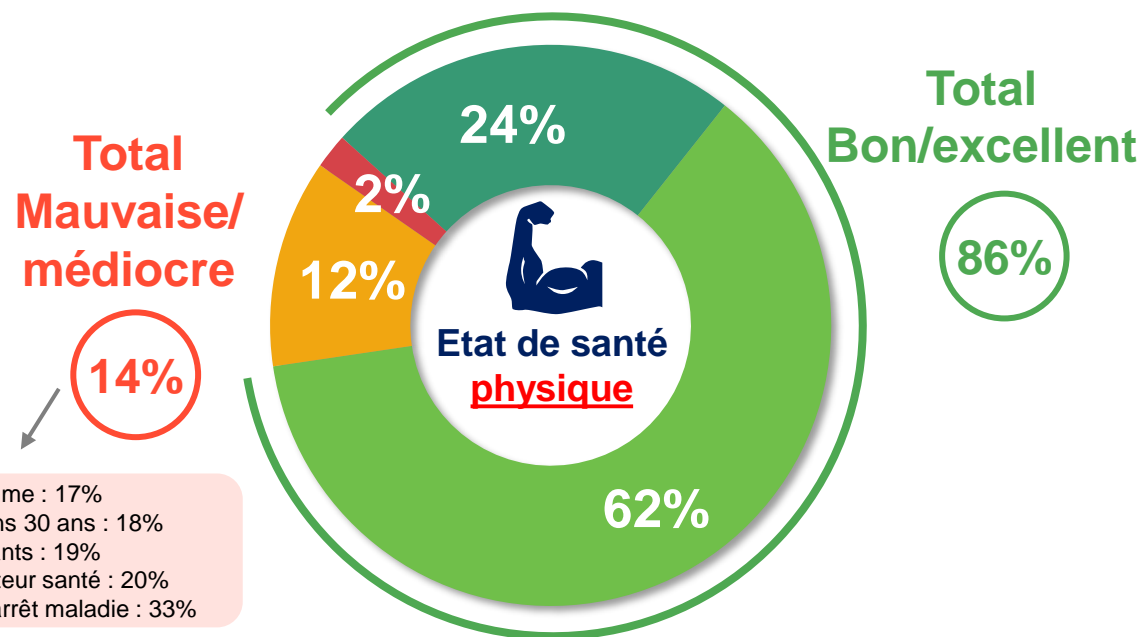


 Causes Personnelles

 Causes Professionnelles

# 16% des salariés jugent mauvaise leur santé mentale

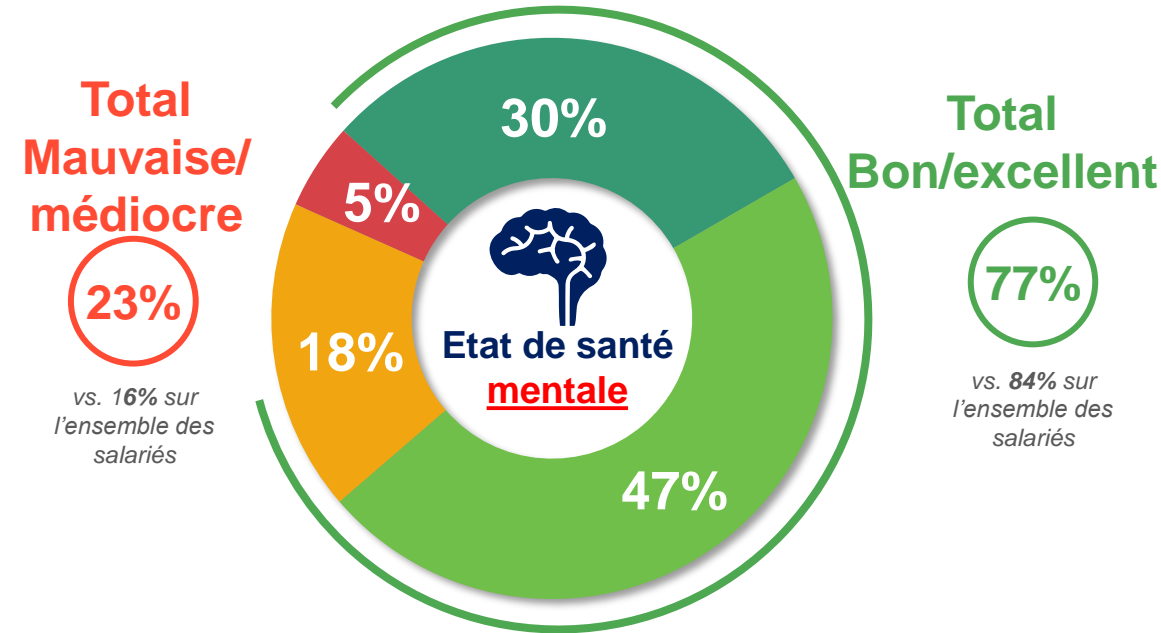
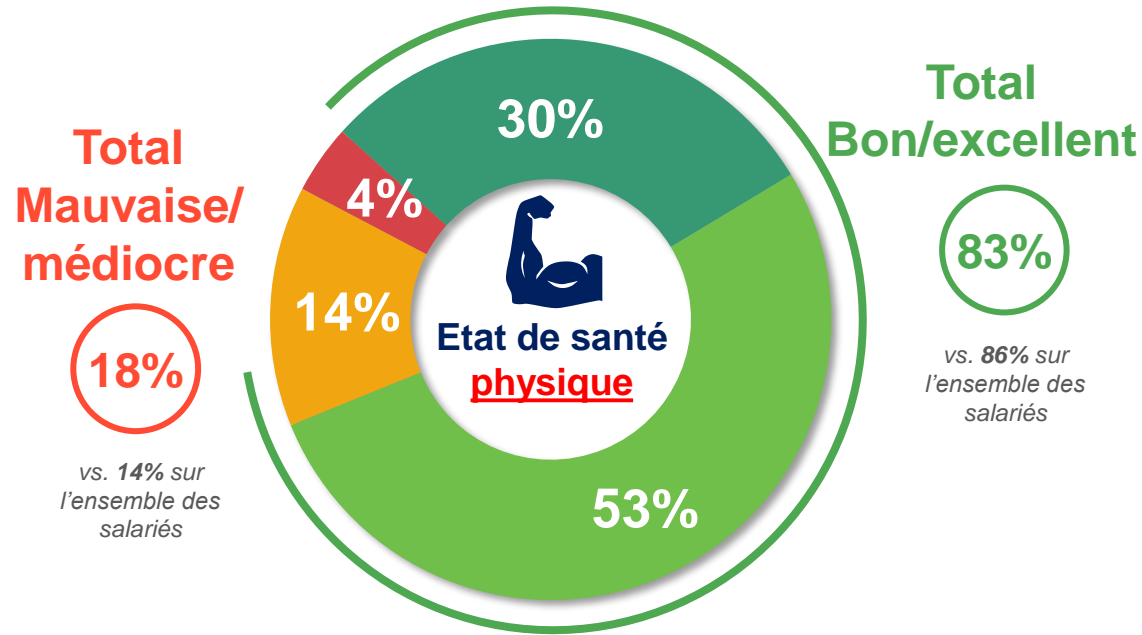
Comment qualifieriez-vous votre état de santé physique et mentale au cours du mois dernier ?



■ Excellent ■ Bon ■ Médiocre ■ Mauvais

# Les salariés de moins de 30 ans jugent moins bon leur état de santé que l'ensemble des salariés

Comment qualifieriez-vous votre état de santé physique et mentale au cours du mois dernier ?



■ Excellent ■ Bon ■ Médiocre ■ Mauvais

# Intensité du travail et difficultés financières pèsent sur la santé mentale



**16%** des salariés **jugent négativement leur état de santé mentale**



**35%** principalement pour des **raisons professionnelles**

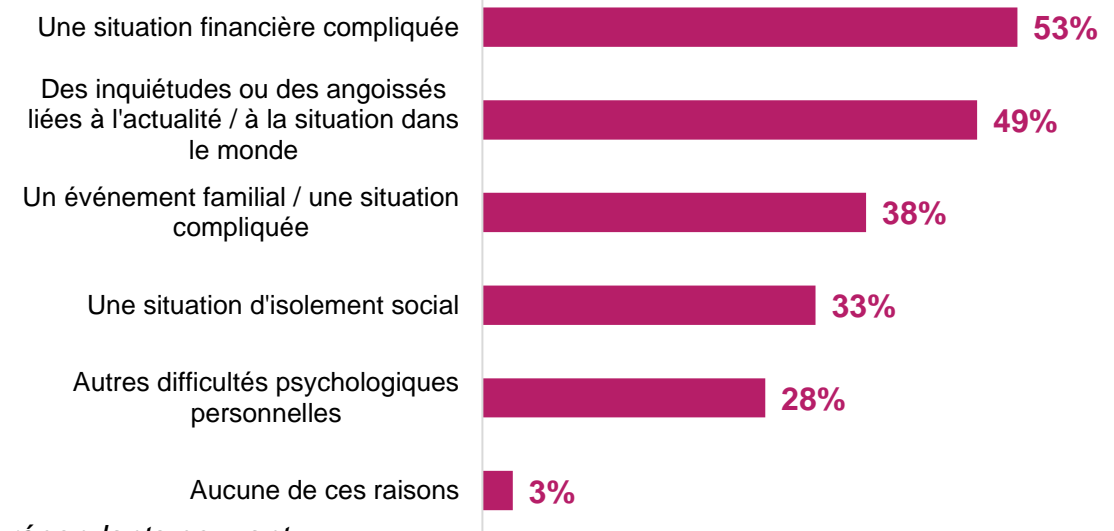
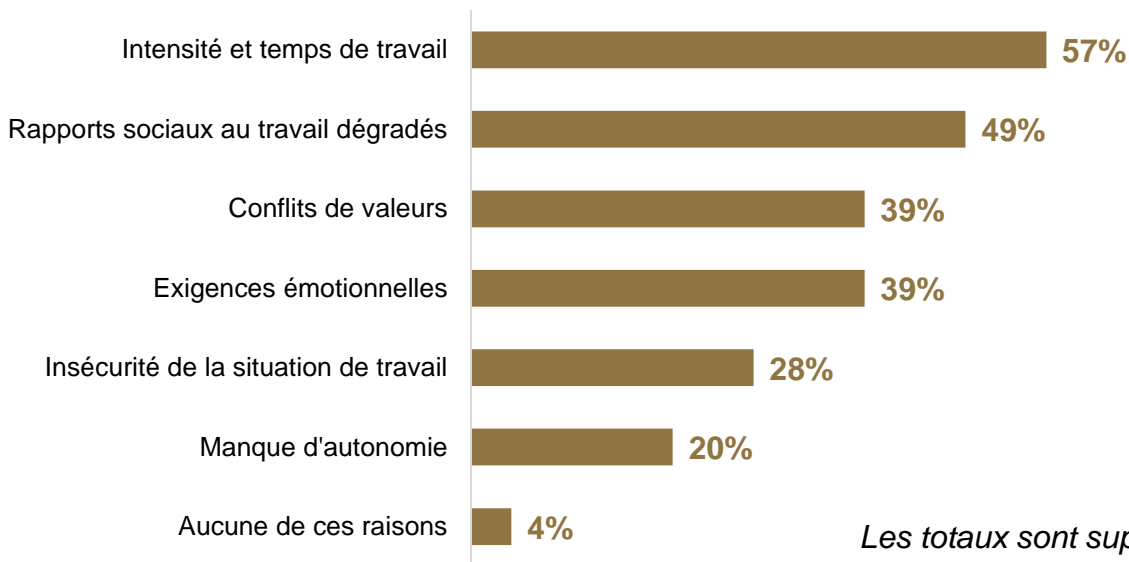


**39%** pour des **raisons autant professionnelles que personnelles**



**22%** principalement pour des **raisons personnelles**

*3% ne se prononcent pas*

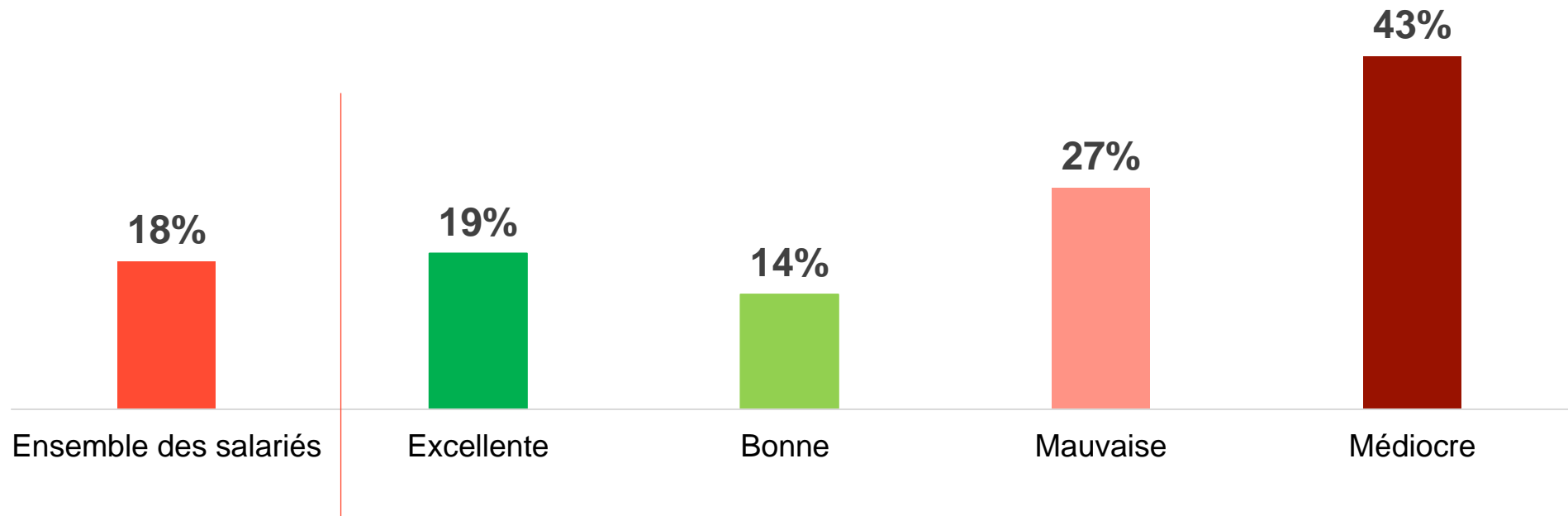


*Les totaux sont supérieurs à 100%, les répondants pouvant sélectionner plusieurs réponses*

# Les salariés jugeant mauvaise leur santé mentale ont été davantage arrêtés

Base Salariés

Part des salariés ayant eu au moins un arrêt au cours du mois selon leur évaluation de leur santé mentale



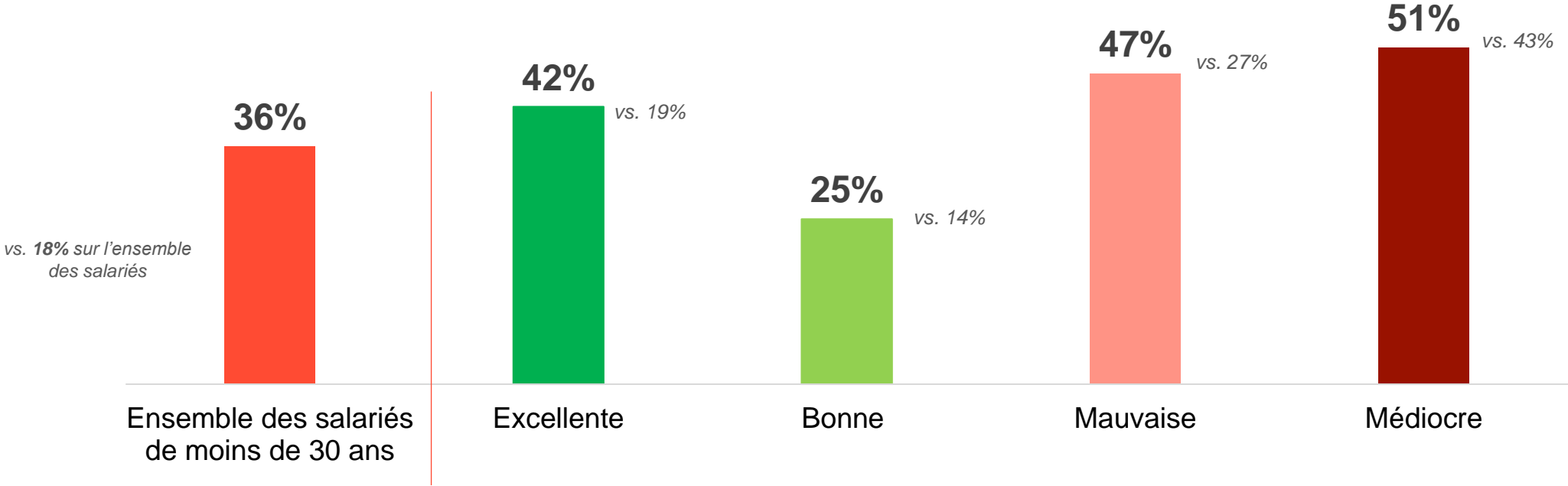
*Lecture : 43% des salariés qui jugent médiocre leur santé mentale ont eu au moins un arrêt maladie, contre 19% de ceux qui la jugent bonne*



# Les salariés de moins de 30 ans jugeant mauvaise leur santé mentale ont été davantage en arrêt

Base Salariés

Part des salariés de moins de 30 ans ayant eu au moins un arrêt au cours du mois selon leur évaluation de leur santé mentale



Lecture : 51% des salariés de moins de 30 ans qui jugent médiocre leur santé mentale ont eu au moins un arrêt maladie, contre 42% de ceux qui la jugent excellente



# Santé mentale et engagement

# Un travail perçu d'autant plus positivement que la santé mentale est bonne

% Satisfaits chez ceux dont la **santé mentale est...**

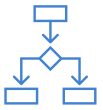
... Excellente / Bonne



... Médiocre / Mauvaise



**76%** des salariés sont **satisfaits de leur équilibre vie pro / vie perso**  
(dont **20%** sont « **très satisfaits** »)



**78%** des salariés déclarent être **motivés / engagés dans leur travail**  
(dont **26%** sont « **très motivés / engagés** »)



**81%** des salariés sont **satisfaits de leur qualité de vie au travail**  
(dont **21%** sont « **très satisfaits** »)



**84%** des salariés sont **satisfaits de leur concentration / vigilance au travail**  
(dont **25%** sont « **très satisfaits** »)

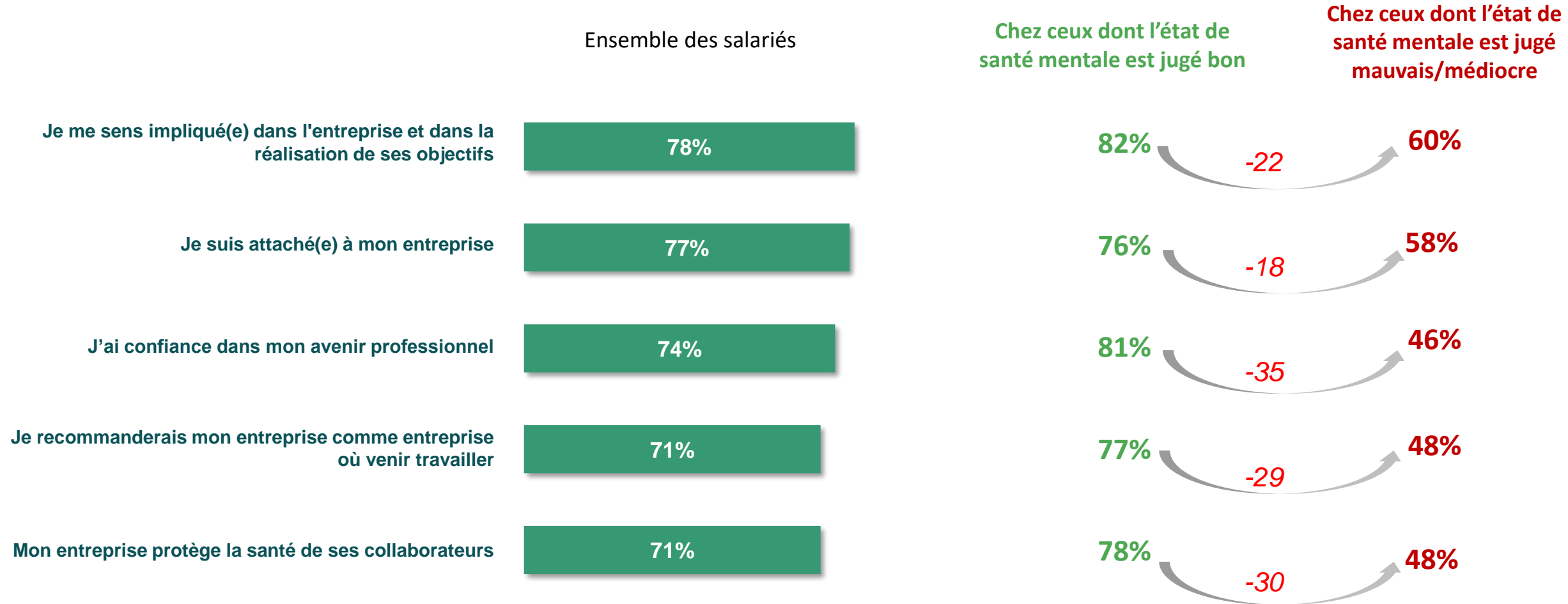


**88%** des salariés sont **satisfaits de leur relation avec leurs collègues, leur entourage professionnel** (dont **30%** sont « **très satisfaits** »)



Top 5 des écarts les plus importants

# Une implication dans l'entreprise et une confiance en l'avenir très impactées par l'état de santé mentale

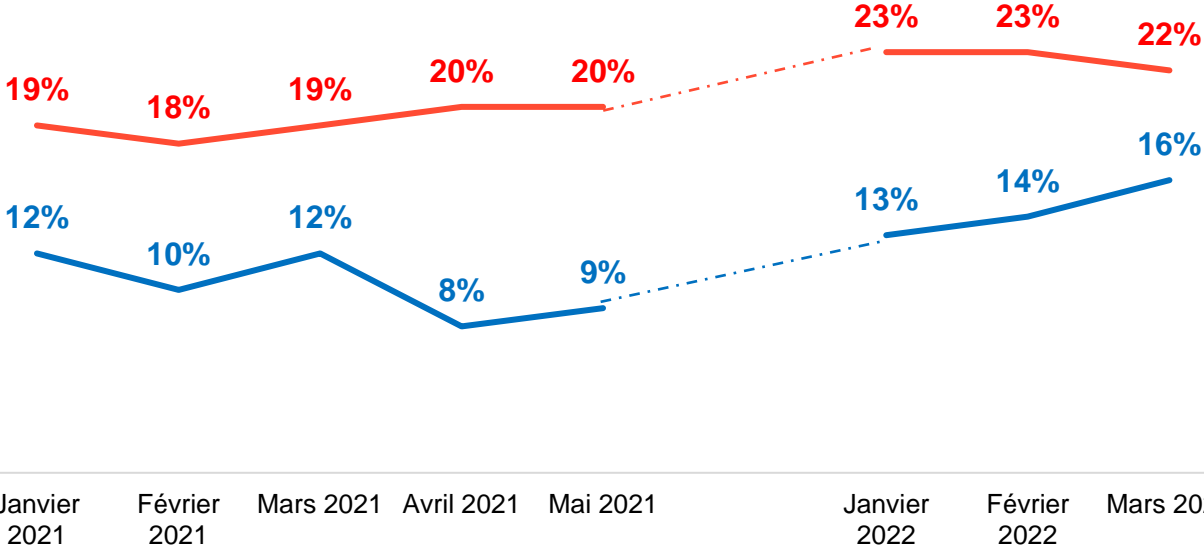


# 4

**Le report des soins concerne encore près d'un quart des salariés**

# Le renoncement ou le report des soins concerne près d'un quart des salariés au premier trimestre 2022

Evolution du taux de renoncement aux soins sur l'ensemble des salariés



Les publics qui ont le plus renoncé à des soins :

- Aidants : 54%
- Moins de 30 ans : 37%
- Salariés IDF : 32%
- Managers : 33%

## Renoncement à des soins

Parmi eux :  
Renoncement à une hospitalisation

## Les principales raisons de ces reports/renoncements



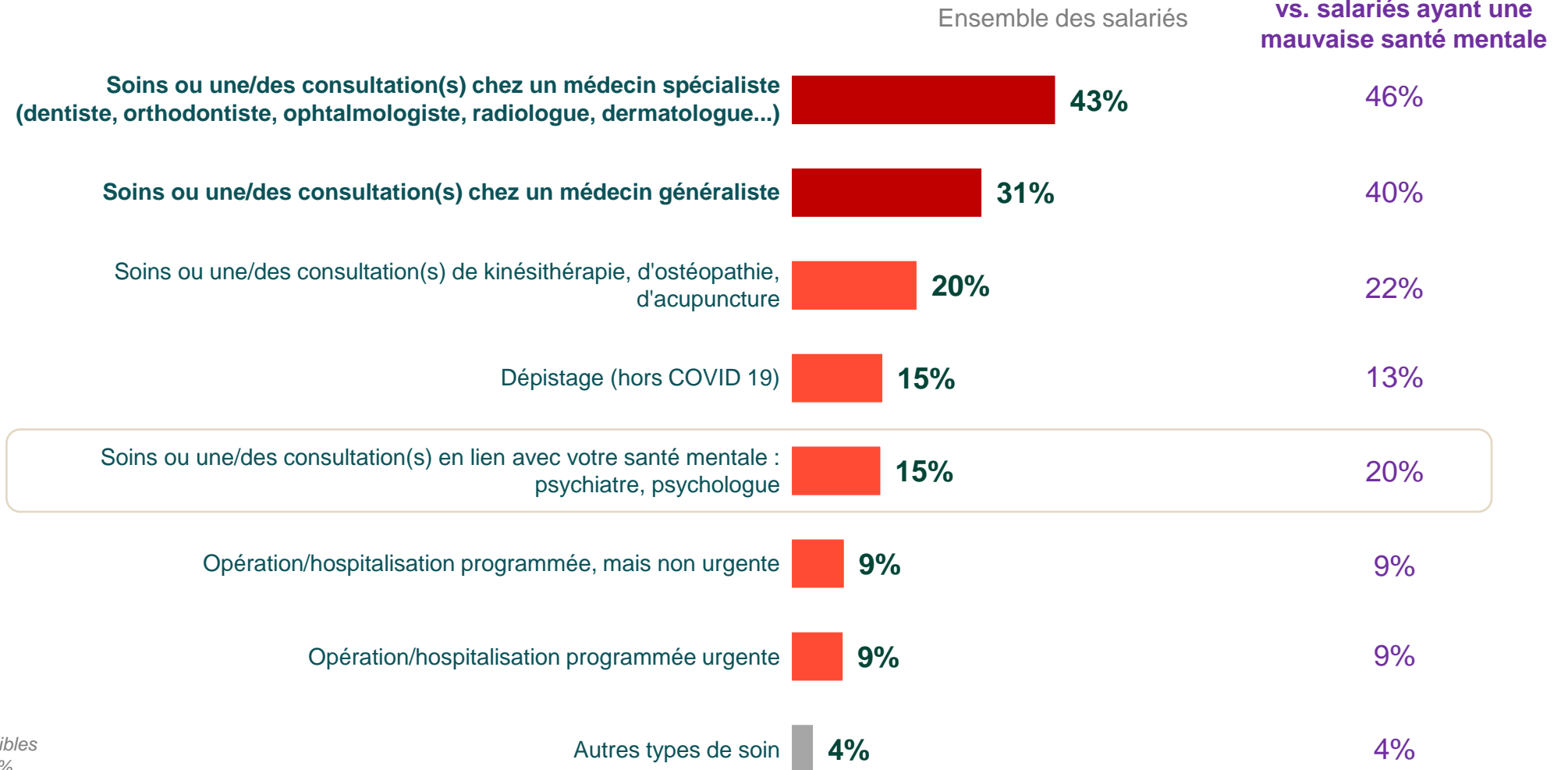
- **35%** Manque de temps
- **29%** Difficultés à obtenir un rendez-vous
- **23%** Raisons financières
- **21%** Situation d'isolement
- **11%** Contraintes liées au passe sanitaire / passe vaccinal\*

\*2021 : contraintes liées au couvre-feu, au confinement

# Les consultations de spécialistes sont les soins le plus reportés

Quel(s) type(s) de consultation ou de soins avez-vous dû renoncer ou reporter ?

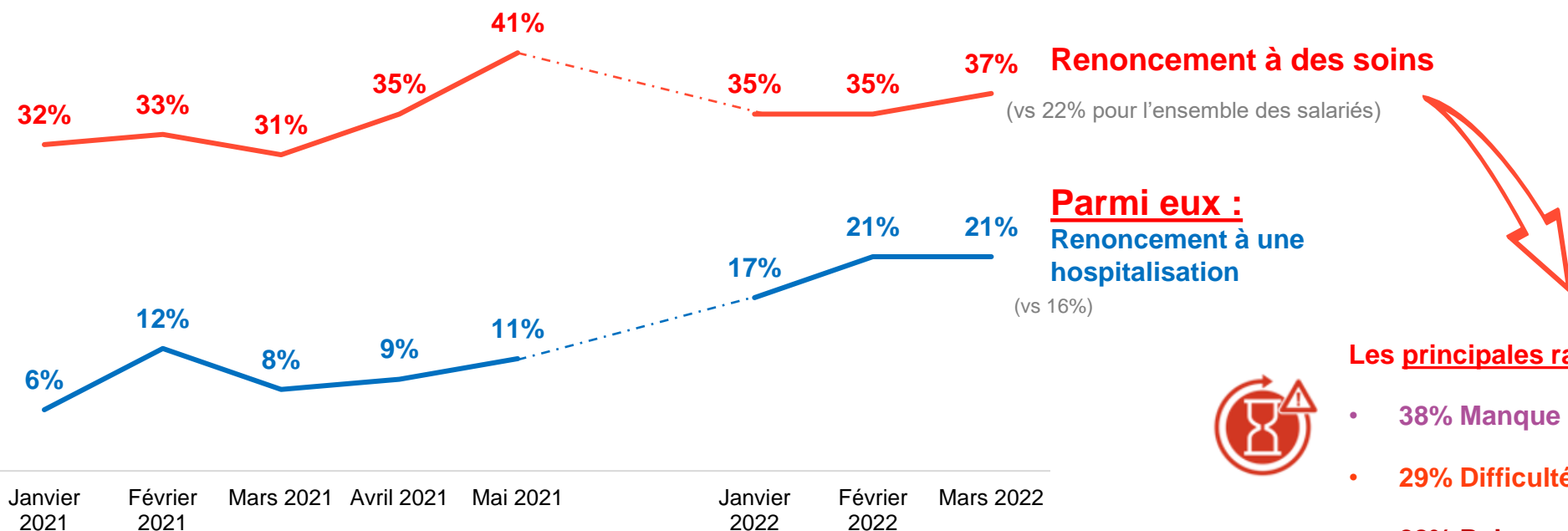
- Aux salariés ayant renoncé ou reporté des soins au cours du mois de mars -



Plusieurs réponses possibles  
Total supérieur à 100%

# Plus d'un tiers des salariés de moins de 30 ans a renoncé à des soins début 2022.

Evolution du taux de renoncement aux soins sur l'ensemble des moins de 30 ans



## Les principales raisons de ces reports/renoncements

- **38% Manque de temps** (vs 35% pour l'ensemble des salariés)
- **29% Difficultés à obtenir un rendez-vous** (vs 29%)
- **28% Raisons financières** (vs 23%)
- **28% Situations d'isolement** (vs 21%)
- **18% Contraintes liées au passe sanitaire** (vs 11%)



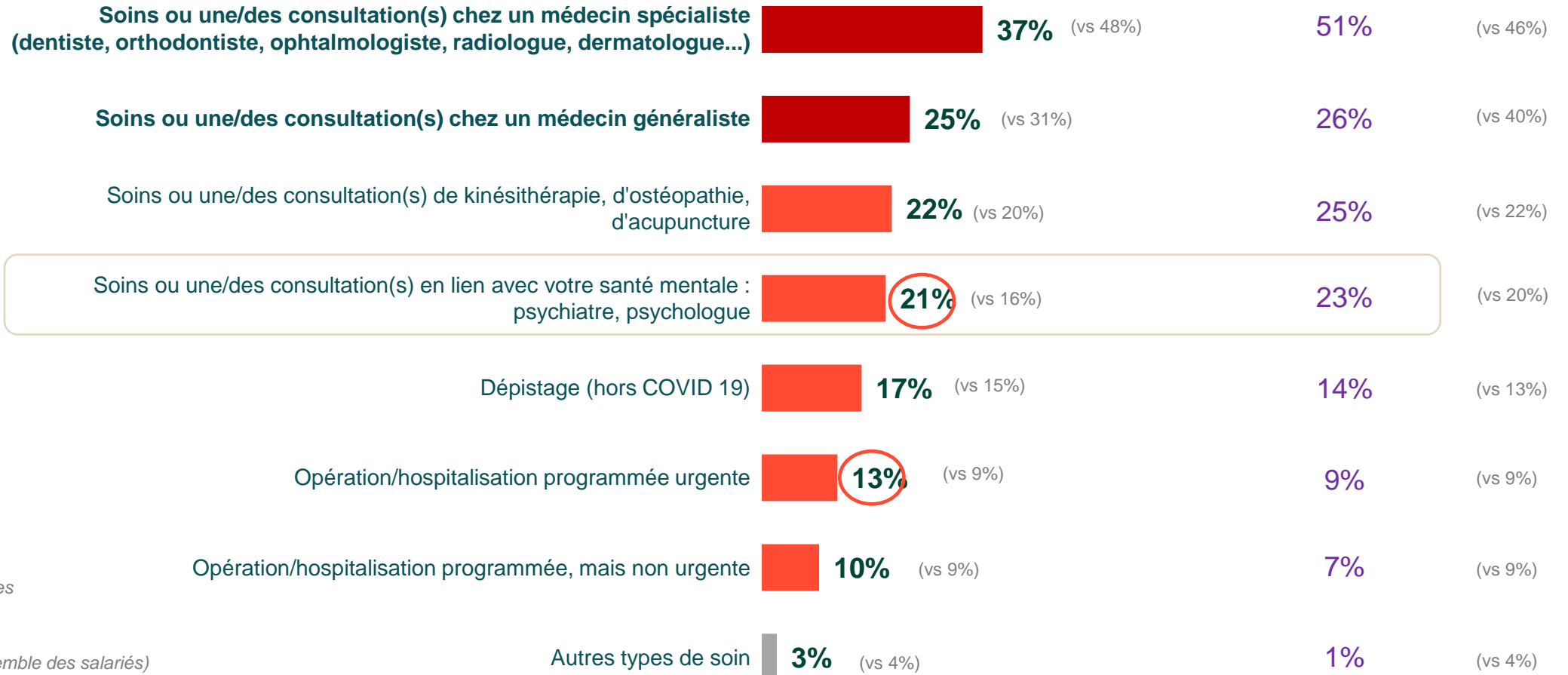
# Les consultations chez un médecin spécialiste sont les soins les plus fréquemment reportés par les moins de 30 ans

Quel(s) type(s) de consultation ou de soins avez-vous dû renoncer ou reporter ?

- Aux salariés ayant renoncé ou reporté des soins au cours du mois de mars -

Ensemble des salariés  
de moins de 30 ans

vs. salariés de moins de 30  
ans ayant une mauvaise  
santé mentale



Plusieurs réponses possibles  
Total supérieur à 100%

(Entre parenthèse : vs ensemble des salariés)



## Contact Presse

Elisabeth Alfandari : 07 60 09 25 30

[elisabeth.alfandari@malakoffhumanis.com](mailto:elisabeth.alfandari@malakoffhumanis.com)